

**NÁVRH
ÚZEMNÍ PLÁN
RYCHVALDU**



ZMĚNA Č. 2

**III. VYHODNOCENÍ VLIVŮ ZMĚNY Č. 2 ÚZEMNÍHO PLÁNU
RYCHVALDU NA UDRŽITELNÝ ROZVOJ ÚZEMÍ**

- III.A VYHODNOCENÍ VLIVŮ ZMĚNY Č. 2 ÚP RYCHVALDU NA UDRŽITELNÝ
ROZVOJ ÚZEMÍ (URU)
- III.B VYHODNOCENÍ VLIVU ZMĚNY Č. 2 ÚP RYCHVALDU NA ŽIVOTNÍ
PROSTŘEDÍ (SEA)

OBSAH VYHODNOCENÍ VLIVŮ ZMĚNY Č. 2 ÚP RYCHVALDU NA UDRŽITELNÝ ROZVOJ ÚZEMÍ

III.A	Vyhodnocení vlivů Změny č. 2 územního plánu Rychvaldu na udržitelný rozvoj území (URU)
III.B	Vyhodnocení vlivu Změny č. 2 územního plánu Rychvaldu na životní prostředí (SEA)

OBSAH
III.A VYHODNOCENÍ VLIVŮ ZMĚNY Č. 2 ÚP RYCHVALDU NA UDRŽITELNÝ ROZVOJ ÚZEMÍ

A	TEXTOVÁ ČÁST	strana
III.	VYHODNOCENÍ VLIVŮ ZMĚNY Č. 2 ÚP RYCHVALDU NA UDRŽITELNÝ ROZVOJ ÚZEMÍ	
III.A	VYHODNOCENÍ VLIVŮ ZMĚNY Č. 2 ÚP RYCHVALDU NA UDRŽITELNÝ ROZVOJ ÚZEMÍ – TEXTOVÁ ČÁST	
	III.A.a) VYHODNOCENÍ VLIVŮ ZMĚNY Č. 2 ÚP RYCHVALDU NA ŽIVOTNÍ PROSTŘEDÍ	1
	III.A.b) VYHODNOCENÍ VLIVŮ ÚZEMNÍHO PLÁNU NA ÚZEMÍ NATURA 2000	3
	III.A.c) VYHODNOCENÍ VLIVŮ NA SKUTEČNOSTI ZJIŠTĚNÉ V ÚZEMNĚ ANALYTICKÝCH PODKLADECH	4
	III.A.d) PŘÍPADNÉ VYHODNOCENÍ VLIVŮ NA JINÉ SKUTEČNOSTI OVLIVNĚNÉ NAVRŽENÝM ŘEŠENÍM, AVŠAK NEPODCHYCENÉ V ÚZEMNĚ ANALYTICKÝCH PODKLADECH, NAPŘÍKLAD SKUTEČNOSTI ZJIŠTĚNÉ V DOPLŇUJÍCÍCH PRŮZKUMECH A ROZBORECH.....	6
	III.A.e) VYHODNOCENÍ PŘÍNOSU ÚZEMNÍHO PLÁNU K NAPLNĚNÍ PRIORITY ÚZEMNÍHO PLÁNOVÁNÍ PRO ZAJIŠTĚNÍ UDRŽITELNÉHO ROZVOJE ÚZEMÍ, JEŽ BYLY SCHVÁLENY V POLITICE ÚZEMNÍHO ROZVOJE NEBO V ZÁSADÁCH ÚZEMNÍHO ROZVOJE	7
	III.A.f) VYHODNOCENÍ VLIVŮ NA UDRŽITELNÝ ROZVOJ ÚZEMÍ – SHRNUÍ	12

III. VYHODNOCENÍ VLIVŮ ZMĚNY Č. 2 ÚP RYCHVALDU NA UDRŽITELNÝ ROZVOJ ÚZEMÍ

III.A VYHODNOCENÍ VLIVŮ ZMĚNY Č. 2 ÚP RYCHVALDU NA UDRŽITELNÝ ROZVOJ ÚZEMÍ – TEXTOVÁ ČÁST

III.A.a) VYHODNOCENÍ VLIVŮ ZMĚNY Č. 2 ÚP RYCHVALDU NA ŽIVOTNÍ PROSTŘEDÍ

Posouzení Změny č. 2 Územního plánu Rychvaldu z hlediska vlivů na životní prostředí podle zákona č. 500/2001 Sb., o posuzování vlivů na životní prostředí a o změně některých souvisejících zákonů bylo zpracováno v rámci této změny územního plánu je autorizovaná osoba ve smyslu zák. č. 100/2001 Sb., v platném znění, Ing. Jarmila Paciorková, autorizace č. j. 5251/3988/ OEP/92, prodloužení č.j. 14816//ENV/16 z 30. 3. 2016.

Ve výše uvedeném posouzení se konstatuje, že Změna č. 2 ÚP Rychvaldu může ovlivnit některé ze složek životního prostředí z hlediska vlivu na okolní prostředí. Konkrétní vlivy budou záviset na konečném projekčním řešení dle vymezeného využití jednotlivých ploch vymezených ve změně ÚP.

Negativní vlivy vyplývající z řešení Změny č. 2 ÚP Rychvaldu mohou představovat zejména dopady na:

- zábor zemědělského půdního fondu
- zábor půdy určené k plnění funkce lesa
- kvalitu ovzduší
- hlukovou zátěž
- hmotný majetek a kulturní památky
- vodu povrchovou a podzemní
- zabezpečení vody
- odpadní vody
- floru, faunu, ekosystémy.

Všechny tyto vlivy se budou nebo mohou v určité míře projevit při realizaci záměrů obsažených ve Změně č. 2 ÚP Rychvaldu. Částečně jsou tyto negativní vlivy eliminovány již podmínkami danými v ÚP Rychvaldu.

a.1.1) ZHODNOCENÍ STÁVAJÍCÍCH A PŘEDPOKLÁDANÝCH VLIVŮ NAVRHOVANÝCH VARIANT ÚZEMNĚ PLÁNOVACÍ DOKUMENTACE, VČETNĚ VLIVŮ SEKUNDÁRNÍCH, SYNERGICKÝCH, KUMULATIVNÍCH, KRÁTKODOBÝCH, STŘEDNĚDOBÝCH A DLOUHODOBÝCH, TRVALÝCH A PŘECHODNÝCH, Kladných a záporných

V posouzení (SEA) je hlavní prostor věnován posouzení Změny č. 2 ÚP Rychvaldu a charakterizaci složek životního prostředí na území dotčeném navrhovaným využitím území s cílem poskytnout dostatečné informace a poklady orgánům veřejné správy a dalším zainteresovaným skupinám včetně veřejnosti pro provedení posouzení navrhované změny územního plánu. Každý navrhovaný záměr musí být projekčně a provozně řešen tak, aby nesouvisel s dalšími negativními vlivy na okolní prostředí. Základním prvkem vlivů je zabezpečení minimalizace vlivů na okolní prostředí (otázka hluchosti, emisí škodlivin, vegetační úpravy) se synergií všech možných vlivů využití na navazujících plochách a umístění každé aktivity v území.

Při přípravě konkrétní stavby v rámci vymezených navrhovaných ploch by mohly být zvoleny varianty konkrétního umístění jednotlivých staveb a záměru a konkrétního stavebního a technického řešení.

Vyhodnocení vlivů jednotlivých nových zastavitelných ploch 2/Z1 až 2/Z51 vymezených Změnou č. 2 je uvedeno v následující tabulce je uvedeno v tabulce, která je součástí přílohy III.B. VYHODNOCENÍ VLIVŮ ZMĚNY Č. 2 ÚP RYCHVALDU NA ŽIVOTNÍ PROSTŘEDÍ.

Změny funkčního využití na plochy BI bydlení individuální v rodinných domech – městské a příměstské vymezené jako plochy 2Z/1 až 2Z/44 a plocha smíšená obytná – městská 2Z/45 byly v rámci přípravy výše uvedeného rozboru posouzeny a jsou vymezeny jako přijatelné řešení z hlediska vlivů na životní prostředí a obyvatelstvo.

Rovněž plocha 2/446 vymezena pro technickou infrastrukturu a plochy 2Z/46, 2Z/47 a 2Z/48 vymezené pro výrobu a skladování – lehký průmysl byly posouzeny s tím, že jejich navrhované využití je přijatelné pro životní prostředí.

Plochy 2Z/49 a 2Z/50 jsou vymezeny pro veřejná prostranství s převahou nepevněných ploch a plocha 2Z/51 pro veřejné prostranství s převahou zpevněných ploch. Na základě posouzení těchto ploch, jejich umístění a předpokládané využití je vymezena přípustnost navrhovaného využití ploch ve vztahu k životnímu prostředí.

Zemědělský půdní fond

Jak je zřejmé z výše uvedeného rozboru ploch, nově vymezené navržené plochy jsou situovány na zemědělských plochách. Při stavbě na těchto plochách dojde k záboru zemědělského půdního fondu a s tím souvisejícímu požadavku na souhlas se zábořem ZPF, provedení skrývek kulturních zemin a nakládání se skrytými zeminami v souladu se zákonem č. 334/1992 Sb., o ochraně zemědělského půdního fondu, ve znění platných změn.

V rámci Změny č. 2 ÚP Rychvaldu je navrženo k záboru 15,12 ha zastavitelných ploch, z toho 0,39 ha představují plochy výroby a skladování vymezené na zemědělských pozemcích a 0,70 ha ploch vymezených pro veřejná prostranství. Všechny ostatní plochy jsou určeny pro bydlení, zejména individuální. Půda I. třídy ochrany není navržena k zástavbě, půda II. třídy ochrany bude tvořit 31,54 % navrhovaného záboru. Půdy IV. a V. třídy ochrany navržené k záboru tvoří 45,7 % záboru. Jelikož většina ploch je vymezena pro bydlení, je předpoklad, že zábor bude ve skutečnosti menší, než je uváděn. Část dotčených pozemků zůstane jako zahrada.

Nedojde k zásahu do pozemků určených k plnění funkce lesa, ale plochy zastavitelné 2/Z14, 2/Z15, 2/Z16, 2/Z19, 2/Z37, 2/Z38, 2/Z41, 2/Z42, 2/Z43, 2/Z44, všechny určené pro výstavbu rodinných domů, nesplňují požadavek na 50 m vzdálenost od okraje lesa. Rozhodnutí o umístění stavby do této vzdálenosti lze vydat jen v souladu se zákonem č. 289/1995 Sb., o lesích, se souhlasem příslušného orgánu státní správy.

Vlivy na znečištění vod, půdy a horninového prostředí

Z hlediska znečištění vod a půdy nepředstavuje na základě řešení jednotlivých ploch a návrhů Změna č. 2 ÚP Rychvaldu potenciální zdroj znečištění.

Přírodní složky

Většinou u návrhových ploch není předpoklad vlivu na přírodní složky. Všechny plochy jsou navrženy na plochách agrocentrů.

Žádná plocha ve Změně č. 2 nesouvisí s prvky zvláště chráněného území, ani prvky územních systémů ekologické stability (výjma navrhované dílčí změny lokálního tahu územního systémů ekologické stability, jejíž změna (úprava) byla prověřena autorizovaným projektantem územních systémů ekologické stability).

Vlivy na ovzduší

Navrhované nové plochy nesouvisí s umístěním nového významného zdroje znečištění ovzduší. Tato změna nebude mít významný vliv na celkovou emisně-imisní situaci území a zůstane zachován stávající stav kvality ovzduší resp. jeho vývojový trend.

Vliv hlukové zátěže

Jednotlivé záměry realizované na návrhových plochách v rámci Změny č. 2 nemohou být zdrojem hlukové zátěže, při které by nebyly dodrženy limity hluku pro chráněné objekty (chráněný prostor chráněných objektů) dle nařízení vlády č. 272/2011 Sb., o ochraně zdraví před nepříznivými účinky hluku a vibrací.

V rámci ploch VL – výroba a skladování – lehký průmysl bude provedeno jednotlivě posouzení vlivu hlukové zátěže při přípravě využití plochy jednotlivými záměry, které budou do území navrženy, pokud budou zdrojem hlukové zátěže.

Vlivy na flóru a faunu

Návrhové plochy jsou situovány zejména ve stávajících agrocenózách. Nedojde k zásahu do významných ploch zahrnujících chráněné druhy flory a fauny. Nedojde k zásahu do lesní zeleně, v rámci případného lokálního zásahu do mimolesní zeleně v rámci stavby na jednotlivých plochách bude postupováno v souladu se zák. č. 114/1992 Sb., o ochraně přírody a krajiny, v platném znění. Rovněž v době stavebních prací bude v jednotlivých lokalitách, které jsou v sousedství lesních a přírodních porostů, postupováno s ohledem na zamezení zásahu do těchto ploch.

Vlivy na hmotné statky, kulturní dědictví včetně dědictví architektonického a archeologického

Změna č. 2 ÚP Rychvaldu všechny hmotné statky, a kulturní dědictví respektuje a navržené plochy s uvedenými prvky nesouvisejí.

Krajina

Koncepce uspořádání krajiny, včetně vymezení ploch a stanovení podmínek pro změny v jejich využití, se v rámci Změny č. 2 ÚP Rychvaldu nemění.

Změna č. 2 je řešena s ohledem na zachování přírodních hodnot území, zabezpečení prostupnosti územím a s ohledem na zastavěné části města. Jedná se o krajinu antropogenní, významně zasažena lidskou činností. Zásady koncepce uspořádání krajiny řešitelné prostřednictvím územního plánu budou v rámci ploch vymezených v rámci Změny č. 2 ÚP respektovány.

Závěr

Vzhledem k současnému stavu znalostí navrhovaných ploch v rámci Změny č. 2 ÚP Rychvaldu je možné konstatovat na základě zjištěných údajů a závěrů, že nebyly shledány takové předpokládané vlivy, které by realizaci změny využití pozemků a navazujících ploch bránily nebo ji výrazně omezovaly. Konkrétní budoucí vlivy a jejich dopady je možno posoudit, jeví se jako málo pravděpodobné, že by zde byla navržena aktivita s výrazným negativním dopadem na kteroukoliv ze složek životního prostředí. Všechny vlivy je možné opatřeními v rámci přípravy využití jednotlivých ploch řešit technickými opatřeními a projekčním řešením.

III.A.b) VYHODNOCENÍ VLIVŮ ÚZEMNÍHO PLÁNU NA ÚZEMÍ NATURA 2000

Na základě stanoviska Krajského úřadu Moravskoslezského kraje (č.j. MSK 41912/2019 ze dne 25. 3. 2019, který posuzoval "Pokyny pro zpracování změny územního plánu, v rozsahu zadání změny", které jsou součástí Zprávy o uplatňování Územního plánu Rychvaldu" a které jsou podkladem pro zpracování (zadáním) Změny č. 2 ÚP Rychvaldu, byl významný vliv koncepce na lokality soustavy NATURA 2000 vyloučen.

III.A.c) VYHODNOCENÍ VLIVŮ NA SKUTEČNOSTI ZJIŠTĚNÉ V ÚZEMNĚ ANALYTICKÝCH PODKLADECH

c.1) VYUŽITÍ SILNÝCH STRÁNEK ŘEŠENÉHO ÚZEMÍ A PŘÍLEŽITOSTÍ VYPLÝVAJÍCÍCH ZE ŠIRŠÍCH VZTAHŮ ÚZEMÍ

ÚP Rychvaldu, včetně jeho Změny č. 1 a 2, využívá silných stránek a příležitostí vyskytujících se na území Rychvaldu a týkajících se opatření řešitelných prostřednictvím územního plánu v jednotlivých oblastech podle rozboru udržitelného rozvoje provedeného v rámci Územních analytických podkladů ÚAP) zpracovaných pro správní obvod (SO) obce s rozšířenou působností (ORP) Bohumín s takto formulovanými úkoly k řešení v rámci územního plánování pro jednotlivé oblasti:

1. HORNINOVÉ PROSTŘEDÍ A GEOLOGIE

- ÚP respektuje a dodržuje ochranu ložisek nerostných surovin a chráněných ložiskových území a dodržuje podmínky stanovené pro stavby na poddolovaném území.

2. VODNÍ REŽIM

- Koncepce řešení vodního hospodářství obsažená v ÚP navrhuje dobudování a modernizaci infrastruktury pro čištění odpadních vod, modernizaci stávajících ČOV a dokončení výstavby navržených ČOV, realizaci místních kanalizací v oblastech se stávající i navrženou zástavbou.
- Koncepce řešení vodního hospodářství obsažená v ÚP navrhuje opatření směřující ke posilování retenční schopnosti území a nenarušování povrchových a podzemních zdrojů vody a pramenišť.

3. HYGIENA ŽIVOTNÍHO PROSTŘEDÍ

- ÚP navrhuje dostatečné plochy dopravy umožňující realizaci nových dopravních tras (I/68) mimo centrální části měst snižující imisní zátěže obyvatel především z tranzitní nákladní dopravy.
- ÚP navrhuje napojení sídliště v Rychvaldě na CZT horkovodem z Orlové napojeným na Elektrárnu Dětmarovice.
- ÚP prověřil případné vymezení skládky v Rychvaldě a novou skládku na území města nenavrhuje s ohledem na hygienické požadavky tohoto hustě osídleného území.

4. OCHRANA PŘÍRODY A KRAJINY

- ÚP řeší návaznosti vedení regionálních a nadregionálních biokoridorů s plochami ÚSES vymezených v ÚPD sousedních obcí.
- Střety v případě liniových staveb, u nichž je takřka nemožné vyhnout se střetům s jednotlivými částmi ÚSES (nadregionální a regionální), zejména biokoridory, ÚP navrhuje řešit ve většině případů technicky – např. přemostěním, vedením stavby co nejvíce kolmo na biokoridor apod.

5. ZEMĚDĚLSKÝ PŮDNÍ FOND A POZEMKY URČENÉ K PLNĚNÍ FUNKCÍ LESA

- Návrh ÚP navrhuje zábory PUPFL v minimálním rozsahu pro dopravní infrastrukturu, nenavrhuje zábor LZÚ, umožňuje nové výsadby lesa (remízky, aleje podél cest, vodních toků), které budou plnit zejména funkci ekologickou a krajínotvornou.

6. VEŘEJNÁ DOPRAVNÍ A TECHNICKÁ INFRASTRUKTURA

- ÚP zpřesňuje koridor pro vedení komunikace R67 a respektuje koridor územní rezervy pro silnici II/471 (Bohumín, Rychvald) s opatřeními minimalizujícími vliv na obytnou funkci a kvalitu obytného prostředí stávající zástavby v navrhovaném koridoru.
- Do ÚPD je zpracován záměr výstavby vlakotramvaje Ostrava - Orlová s využitím stávajících vleček OKD.
- V ÚP je navržena plocha technické infrastruktury zpřesňující koridor pro uvažované nové dálkové vedení ZVN 400 kV z Elektrárny Dětmarovice.

7. SOCIODEMOGRAFICKÉ PODMÍNKY

- ÚP umožňuje možnost rozšíření nabídky ubytovacích zařízení pro seniory a nemohoucí spoluobčany v Rychvaldě např. zvýšením kapacit DPS, případně výstavbou penzionu za účasti soukromých investorů.

8. BYDLENÍ

- ÚP navrhuje nové rozvojové plochy pro bydlení s ohledem na ochranu nezastavěného území, což v případě typické „slezské zástavby“ Rychvaldu je velmi problematické (přednostně by se měly zastavovat proluky v území), dostupnost dopravní a technické infrastruktury a s ohledem na obecné

požadavky na výstavbu (oslunění, provětrání, dispozice orientace ke světovým stranám a celkovou urbanistickou koncepcí sídla).

- ÚP respektuje venkovskou a regionálně obvyklou zástavbu příslušnými regulativy, limity a ve vybraných případech také povinností zpracovat územní studie.

9. REKREACE

- ÚP prověřil nové plochy pro rozvoj sportu v centru města Rychvald, umožňuje obnovu a výsadbu veřejné zeleně a zřízení dětského hřiště na Dolním Podlesí.

10. HOSPODÁŘSKÉ PODMÍNKY

- ÚP umožňuje vedení cyklistických stezek a budování nových cyklistických stezek a tras.
- Na území Rychvaldu nebyly nalezeny vhodné brownfields pro umístování nových areálů výroby.
- Nové zastavitelné plochy pro výrobu, dopravní zařízení a občanskou vybavenost jsou navrženy v území se stávající velmi dobrou dopravní obslužností a dopravní infrastrukturou.

c.2) ODSTRANĚNÍ NEBO OMEZENÍ SLABÝCH STRÁNEK ŘEŠENÉHO ÚZEMÍ A HROZEB VYPLÝVAJÍCÍCH ZE ŠIRŠÍCH VZTAHŮ ÚZEMÍ

ÚP Rychvaldu, včetně jeho Změny č. 1 a 2, odstraňuje nebo omezuje (eliminuje) slabé stránky a hrozby vyskytující se na území Rychvaldu a týkající se opatření řešitelných prostřednictvím územního plánu v jednotlivých oblastech podle rozboru udržitelného rozvoje provedeného v rámci Územních analytických podkladů ÚAP) zpracovaných pro správní obvod (SO) obce s rozšířenou působností (ORP) Bohumín s takto formulovanými úkoly k řešení v rámci územního plánování pro jednotlivé oblasti:

1. HORNINOVÉ PROSTŘEDÍ A GEOLOGIE

- ÚP využívá poddolovaných území pro výstavbu zejména obytnou při respektování podmínek stanovených pro stavby na poddolovaném území.

2. VODNÍ REŽIM

- ÚP nenavrhuje a nerozšiřuje novou zástavbu a nová zastavitelná území do záplavových území Q₁₀₀ a do území, která by vedla k návrhu nákladných protipovodňových opatření.

3. HYGIENA ŽIVOTNÍHO PROSTŘEDÍ

- ÚP nenavrhuje nové průmyslové zóny předpokládající realizaci nových nebo rozšíření stávajících velkých nebo zvláště velkých zdrojů znečišťování ovzduší.
- ÚP navrhuje dostatečné plochy dopravy umožňující realizaci ochranné zeleně nebo dalších staveb a opatření minimalizujících negativní vlivy z dopravy.

4. OCHRANA PŘÍRODY A KRAJINY

- ÚP nenavrhuje propojování sídel ani expanzi staveb do volné krajiny, které představuje významné ohrožení z hlediska ochrany krajinného rázu. Není se však možno vyhnout návrhu liniových staveb pro dopravu a energetiku a s nimi související fragmentaci území, která představuje potenciální nebezpečí pro zájmy ochrany přírody a krajiny.
- Vybrané záměry, u nichž se nedá vyloučit jejich možný negativní dopad (koridory pro silnice zasahující do chráněných území, elektrické vedení z hlediska krajinného rázu, střety s ÚSES, fragmentace krajiny apod.), byly posouzeny z hlediska vlivů na životní prostředí (SEA) a Natura 2000. Míra těchto vybraných střetů je poměrně vysoká a uvedené negativní vlivy je navrženo kompenzovat technickými a organizačními opatřeními a účinně eliminovat.

5. ZEMĚDĚLSKÝ PŮDNÍ FOND A POZEMKY URČENÉ K PLNĚNÍ FUNKCÍ LESA

- Poměrně značný návrh nových ploch pro výstavbu byl veden snahou minimalizovat zábory zemědělské půdy a zejména zemědělské půdy s vysokým stupněm ochrany nebo vysokou bonitou, využívá především stávajících ploch, které jsou již vyjmuty ze zemědělského půdního fondu, k výstavbě využívá proluky ve stávající zástavbě.

6. VEŘEJNÁ DOPRAVNÍ A TECHNICKÁ INFRASTRUKTURA

- Součástí návrhu ÚP je systém bezpečných komunikací pro cyklisty v hlavních směrech pohybu obyvatelstva (propojení lokalit bydlení s místy zaměstnání, služeb, nakupování a volnočasových aktivit) umožňující zlepšení podmínek pro cyklisty – odpočívky, místa pro uložení bicyklů.

- Místní komunikace jsou v ÚP řešeny tak, aby splňovaly tyto požadavky: minimalizovat počty vjezdů na silniční síť I. a II. třídy, jakož i počty křižovek místních komunikací se silniční sítí, realizovat navržené místní obslužné komunikace pro vymezené rozvojové plochy, navrhovat nové křižovatky v místech s dostatečnými rozhledovými poměry a dle možností s pravoúhlým křížením jednotlivých komunikací.
- ÚP nenavrhuje konkrétní plochy parkovacích stání, ale v rámci regulativů pro jednotlivé plochy umožňuje realizaci potřebných kapacit v rámci podrobnější dokumentace řešící problém parkování a odstavování vozidel, zejména v místech která jsou zdroji nebo cíli individuální automobilové dopravy jako jsou sídliště, obchody atd.
- ÚP navrhuje koridory technické infrastruktury, které umožní řešit kanalizaci a zajištění řádného odvádění a čištění odpadních vod.

7. SOCIODEMOGRAFICKÉ PODMÍNKY

- ÚP umožňuje zlepšování pro život obyvatel všech věkových skupin, především však nejstaršího obyvatelstva.

8. BYDLENÍ

- Návrhu nových zastavitelných ploch obsažený v ÚP je podmíněn rozšiřováním další veřejné infrastruktury (nové komunikace, veřejné osvětlení, ČOV, přečerpávací stanice apod.) a služby, které musejí být hrazeny především z veřejných zdrojů.
- Pro stávající plochy umístěné v území s vysokým rizikem záplav v Rychvaldě v záplavových zónách jednotlivých toků je vymezeno území pro protipovodňovou ochranu.

9. REKREACE

- ÚP umožňuje vedení cyklistických stezek a budování nových cyklistických stezek a tras.

10. HOSPODÁŘSKÉ PODMÍNKY

Návrh ÚP umožňuje minimalizovat vliv ploch pro výrobu, dopravní zařízení a občanské vybavenosti na okolní zejména obytnou a rekreační funkci v území.

III.A.d) PŘÍPADNÉ VYHODNOCENÍ VLIVŮ NA JINÉ SKUTEČNOSTI OVLIVNĚNÉ NAVRŽENÝM ŘEŠENÍM, AVŠAK NEPODCHYCENÉ V ÚZEMNĚ ANALYTICKÝCH PODKLADECH, NAPŘÍKLAD SKUTEČNOSTI ZJIŠTĚNÉ V DOPLŇUJÍCÍCH PRŮZKUMECH A ROZBORECH

Navržené řešení nemá vlivy na skutečnosti nepodchycené v územně analytických podkladech a zjištěné v doplňujících průzkumech a rozbořech, kromě skutečností souvisejících s aktualizací ÚP Rychvaldu v rámci Změny č. 1 a 2.

III.A.e) VYHODNOCENÍ PŘÍNOSU ÚZEMNÍHO PLÁNU K NAPLNĚNÍ PRIORIT ÚZEMNÍHO PLÁNOVÁNÍ PRO ZAJIŠTĚNÍ UDRŽITELNÉHO ROZVOJE ÚZEMÍ, JEŽ BYLY SCHVÁLENY V POLITICE ÚZEMNÍHO ROZVOJE NEBO V ZÁSADÁCH ÚZEMNÍHO ROZVOJE

ÚP Rychvaldu i jeho Změna č. 1 a 2 respektuje priority územního plánování kraje pro zajištění udržitelného rozvoje území stanovené v Politice územního rozvoje České republiky (PÚR ČR) a Aktualizace č. 1, 2 a 3 PÚR ČR a upřesněné v Zásadách územního rozvoje (ZÚR) Moravskoslezského kraje, které se týkají území města Petřvald:

Z PÚR ČR je pro město určující vymezení rozvojových oblastí a os a specifických oblastí národního významu, tj. zahrnutí do Metropolitní rozvojové oblasti OB2 Ostrava.

Naplnění republikových priorit územního plánování pro zajištění udržitelného rozvoje území (podle PÚR ČR, ve znění Aktualizace č. 1, schválené usnesením Vlády České republiky č. 276 ze dne 15. dubna 2015, definuje republikové priority územního plánování, které jsou dále rozpracovány a upřesněny v Zásadách územního rozvoje Moravskoslezského kraje) uvedených v PÚR ČR v odstavci (14) – (32)) je v ÚP Rychvaldu i jeho Změně č. 1 a 2 řešeno následovně:

Republikové priority a způsob jejich vyhodnocení ve vztahu k v Územnímu plánu Rychvaldu:
(značení priorit dle PÚR ČR)

- (14) Ve veřejném zájmu chránit a rozvíjet přírodní, civilizační a kulturní hodnoty území, včetně urbanistického, architektonického a archeologického dědictví. Zachovat ráz jedinečné urbanistické struktury území, struktury osídlení a jedinečné kulturní krajiny, které jsou výrazem identity území, jeho historie a tradice. Tato území mají značnou hodnotu, např. i jako turistické atraktivity. Jejich ochrana by měla být provázána s potřebami ekonomického a sociálního rozvoje v souladu s principy udržitelného rozvoje. V některých případech je nutná cílená ochrana míst zvláštního zájmu, v jiných případech je třeba chránit, respektive obnovit celé krajinné celky. Krajina je živým v čase proměnným celkem, který vyžaduje tvůrčí, avšak citlivý přístup k vyváženému všestrannému rozvoji tak, aby byly zachovány její stěžejní kulturní, přírodní a užitné hodnoty.
Koncepce řešení obsažená v ÚP Rychvaldu chrání a rozvíjí přírodní, civilizační a kulturní hodnoty území, včetně urbanistického, architektonického a archeologického dědictví, respektuje strukturu historické zástavby města a v maximální míře i krajinnou zeleň.
Bránit upadání venkovské krajiny jako důsledku nedostatku lidských zásahů.
Návrh dostavby a přestavby integrovaných částí území venkovského charakteru brání upadání venkovské krajiny.
- (14a) Při plánování rozvoje venkovských území a oblastí dbát na rozvoj primárního sektoru při zohlednění ochrany kvalitní zemědělské, především orné půdy a ekologických funkcí krajiny.
ÚP Rychvaldu zachovává nejhodnotnější ucelené plochy zemědělské půdy, její zábor redukuje na nejnižší míru a zachovává stávající areály zemědělské výroby jako základny pro obhospodařování zemědělské krajiny a zachování její ekologické funkce.
- (15) Předcházet při změnách nebo vytváření urbánního prostředí prostorově sociální segregaci s negativními vlivy na sociální soudržnost obyvatel. Analyzovat hlavní mechanismy, jimiž k segregaci dochází, zvažovat existující a potenciální důsledky a navrhovat při územně plánovací činnosti řešení, vhodná pro prevenci nežádoucí míry segregace nebo snížení její úrovně.
ÚP Rychvaldu nenavrhuje z hlediska kategorizace bytové výstavby monofunkční a prostorově uzavřené obytné celky a tím předchází při změnách nebo vytváření urbánního prostředí prostorově sociální segregaci s negativními vlivy na sociální soudržnost obyvatel.
- (16) Při stanovování způsobu využití území v územně plánovací dokumentaci dávat přednost komplexním řešením před uplatňováním jednostranných hledisek a požadavků, které ve svých důsledcích zhoršují stav i hodnoty území. Vhodná řešení územního rozvoje je zapotřebí hledat ve spolupráci s obyvateli území i s jeho uživateli a v souladu s určením a charakterem oblastí, os, ploch a koridorů vymezených v PÚR ČR.
ÚP Rychvaldu respektuje postavení města zařazeného do Metropolitní rozvojové oblasti OB2 Ostrava a řeší její rozvoj komplexně tak, aby při respektování záměrů rozvoje této oblasti nedocházelo ke zhoršování stavu a hodnot jeho území.
- (16a) Při územně plánovací činnosti vycházet z principu integrovaného rozvoje území, zejména měst a regionů, který představuje objektivní a komplexní posuzování a následné koordinování prostorových, odvětvových a časových hledisek.

ÚP Rychvaldu koordinuje rozvoj města se sousedními městy Bohumín, Orlová, Ostrava a Petřvald z hledisek prostorových, odvětvových i časových.

- (17) Vytvářet v území podmínky k odstraňování důsledků hospodářských změn lokalizací zastavitelných ploch pro vytváření pracovních příležitostí zejména v hospodářsky problémových regionech a napomoci tak řešení problémů v těchto územích.
Území města Rychvald je situováno v Metropolitní rozvojové oblasti OB2 Ostrava v bezprostřední blízkosti Ostravy, dynamicky se rozvíjejícího krajského města, které představuje hlavní nabídku pracovních příležitostí regionu. ÚP Rychvaldu spolu s nabídkou ploch pro bydlení, nabízí rovněž určitou nabídku ploch pro rozvoj výrobních a jiných hospodářských aktivit.
- (18) Podporovat polycentrický rozvoj sídelní struktury. Vytvářet předpoklady pro posílení partnerství mezi městskými a venkovskými oblastmi a zlepšit tak jejich konkurenceschopnost.
Rychvald je jedním z přirozených historických sídel situovaný v centrální části Ostravska a jeho poloha podmiňuje jeho růstu.
- (19) Vytvářet předpoklady pro polyfunkční využívání opuštěných areálů a ploch (tzv. brownfields průmyslového, zemědělského, vojenského a jiného původu). Hospodárně využívat zastavěné území (podpora přestaveb revitalizací a sanací území) a zajistit ochranu nezastavěného území (zejména zemědělské a lesní půdy) a zachování veřejné zeleně, včetně minimalizace její fragmentace. Cílem je účelné využívání a uspořádání území úsporně v nárocích na veřejné rozpočty na dopravu a energie, které koordinací veřejných a soukromých zájmů na rozvoji území omezuje negativní důsledky suburbanizace pro udržitelný rozvoj území.
ÚP Rychvaldu flexibilním návrhem funkční regulace využití ploch s rozdílným způsobem využití vytváří předpoklady pro polyfunkční využívání opuštěných výrobních areálů a ploch a tím přispívá k hospodárnému využívání zastavěného území a zajišťuje tak ochranu nezastavěného území a zachování zeleně, včetně minimalizace její fragmentace a omezuje negativní důsledky suburbanizace.
- (20) Rozvojové záměry, které mohou významně ovlivnit charakter krajiny, umísťovat do co nejméně konfliktních lokalit a následně podporovat potřebná kompenzační opatření. S ohledem na to při územně plánovací činnosti, pokud je to možné a odůvodněné, respektovat veřejné zájmy např. ochrany biologické rozmanitosti a kvality životního prostředí, zejména formou důsledné ochrany zvláště chráněných území, lokalit soustavy Natura 2000, mokřadů, ochranných pásem vodních zdrojů, chráněné oblasti přirozené akumulace vod a nerostného bohatství, ochrany zemědělského a lesního půdního fondu. Vytvářet územní podmínky pro implementaci a respektování územních systémů ekologické stability a zvyšování a udržování ekologické stability a k zajištění ekologických funkcí i v ostatní volné krajině a pro ochranu krajinných prvků přírodního charakteru v zastavěných územích, zvyšování a udržování rozmanitosti venkovské krajiny. V rámci územně plánovací činnosti vytvářet podmínky pro ochranu krajinného rázu s ohledem na cílové charakteristiky a typy krajiny a vytvářet podmínky pro využití přírodních zdrojů.
ÚP Rychvaldu neobsahuje rozvojové záměry, které mohou významně negativně ovlivnit charakter krajiny, které by vyvolávaly potřebu kompenzačních opatření. ÚP Rychvaldu respektuje ochranu biologické rozmanitosti a kvality životního prostředí, záměry v něm obsažené zasahují do zvláště chráněných území, lokalit soustavy Natura 2000, mokřadů, ochranných pásem vodních zdrojů, chráněné oblasti přirozené akumulace vod a nerostného bohatství pouze v nezbytně nutném rozsahu. Zemědělský a lesní půdní fond je zabírán rovněž pouze v nezbytně nutném rozsahu. ÚP Rychvaldu vymezuje lokální prvky ÚSES a tím vytváří územní podmínky pro implementaci a respektování územních systémů ekologické stability a zvyšování a udržování ekologické stability a k zajištění ekologických funkcí i v ostatní volné krajině a pro ochranu krajinných prvků přírodního charakteru v zastavěných územích, zvyšování a udržování rozmanitosti venkovské krajiny. V rámci Změny č. 2 ÚP Rychvaldu je v souvislosti s rozšířením ploch výroby a skladování upraveno vymezení průběhu lokálního biokoridoru označeného v ÚP Rychvaldu jako č. L3. ÚP Rychvaldu vytváří podmínky pro ochranu krajinného rázu s ohledem na cílové charakteristiky a typy krajiny a vytváří podmínky pro využití přírodních zdrojů.
- (20a) Vytvářet územní podmínky pro zajištění migrační propustnosti krajiny pro volně žijící živočichy a pro člověka, zejména při umísťování dopravní a technické infrastruktury. V rámci územně plánovací činnosti omezovat nežádoucí srůstání sídel s ohledem na zajištění přístupnosti a prostupnosti krajiny.
ÚP Rychvaldu vytváří územní podmínky pro zajištění migrační propustnosti krajiny pro volně žijící živočichy i pro člověka a nenavrhuje srůstání sídel s ohledem na zajištění přístupnosti a prostupnosti krajiny.
- (21) Vymezit a chránit ve spolupráci s dotčenými obcemi před zastavěním pozemky nezbytné pro vytvoření souvislých ploch veřejně přístupné zeleně (zelené pásy) v rozvojových oblastech a v rozvojových osách

a ve specifických oblastech, na jejichž území je krajina negativně poznamenána lidskou činností, s využitím její přirozené obnovy; cílem je zachování souvislých pásů nezastavěného území v bezprostředním okolí velkých měst, způsobilých pro nenáročné formy krátkodobé rekreace a dále pro vznik a rozvoj lesních porostů a zachování prostupnosti krajiny.

ÚP Rychvaldu nenavrhuje k zastavění pozemky nezbytné pro vytvoření souvislých ploch veřejně přístupné zeleně, které navazují na okolní krajinu, která zatím není příliš negativně poznamenána lidskou činností a zachovává souvislé pásy nezastavěného území v bezprostředním okolí města Rychvaldu i sousedních měst (Bohumín, Ostrava, Orlová a Petřvald), způsobilé pro nenáročné formy krátkodobé rekreace a dále pro vznik a rozvoj lesních porostů a zachování prostupnosti krajiny.

- (22) Vytvářet podmínky pro rozvoj a využití předpokladů území pro různé formy cestovního ruchu (např. cykloturistika, agroturistika, poznávací turistika), při zachování a rozvoji hodnot území. Podporovat propojení míst, atraktivních z hlediska cestovního ruchu, turistickými cestami, které umožňují celoroční využití pro různé formy turistiky (např. pěší, cyklo, lyžařská, hipo).

ÚP Rychvaldu navrhuje a vytváří územní podmínky pro rozvoj cyklotras. Pro ostatní formy cestovního ruchu není území Rychvaldu vhodné.

- (23) Podle místních podmínek vytvářet předpoklady pro lepší dostupnost území a zkvalitnění dopravní a technické infrastruktury s ohledem na prostupnost krajiny. Při umísťování dopravní a technické infrastruktury zachovat prostupnost krajiny a minimalizovat rozsah fragmentace krajiny; je-li to z těchto hledisek účelné, umísťovat tato zařízení souběžně. Zmírňovat vystavení městských oblastí nepříznivým účinkům tranzitní železniční a silniční dopravy, mimo jiné i prostřednictvím obchvatů městských oblastí, nebo zajistit ochranu jinými vhodnými opatřeními v území. Zároveň však vymezovat plochy pro novou obytnou zástavbu tak, aby byl zachován dostatečný odstup od vymezených koridorů pro nové úseky dálnic, silnic I. třídy a železnic, a tímto způsobem důsledně předcházet znepřístupnění území pro dopravní stavby i možnému nežádoucímu působení negativních účinků provozu dopravy na veřejné zdraví obyvatel (bez nutnosti budování nákladných technických opatření na eliminaci těchto účinků).

ÚP Rychvaldu respektuje záměry na rozvoj dopravní a technické infrastruktury převzaté ze ZÚR Moravskoslezského kraje, tyto upřesňuje s ohledem na zachování prostupnosti krajiny a minimalizace rozsahu fragmentace krajiny. Využití fragmentů krajiny vzniklých po realizaci těchto záměrů je navrženo s ohledem na zajištění území proti nepříznivým účinkům silniční dopravy na životní prostředí.

- (24) Vytvářet podmínky pro zlepšování dostupnosti území rozšiřováním a zkvalitňováním dopravní infrastruktury s ohledem na potřeby veřejné dopravy a požadavky ochrany veřejného zdraví, zejména uvnitř rozvojových oblastí a rozvojových os. Možnosti nové výstavby je třeba dostatečnou veřejnou infrastrukturou přímo podmiňovat. Vytvářet podmínky pro zvyšování bezpečnosti a plynulosti dopravy, ochrany a bezpečnosti obyvatelstva a zlepšování jeho ochrany před hlukem a emisemi, s ohledem na to vytvářet v území podmínky pro environmentálně šetrné formy dopravy (např. železniční, cyklistickou).

ÚP Rychvaldu návrhem úprav na komunikační síti vytváří územní podmínky pro zlepšování dostupnosti území, rozšiřování a zkvalitňování dopravní infrastruktury s ohledem na potřeby veřejné dopravy a požadavky ochrany veřejného zdraví. ÚP Rychvaldu navrhuje územní podmínky pro zvyšování bezpečnosti a plynulosti dopravy, ochrany a bezpečnosti obyvatelstva a zlepšování jeho ochrany před hlukem a emisemi, s ohledem na to vytváří v území podmínky pro environmentálně šetrné formy dopravy (např. železniční, cyklistickou).

- (24a) Na územích, kde dochází dlouhodobě k překračování zákonem stanovených mezních hodnot imisních limitů pro ochranu lidského zdraví, je nutné předcházet dalšímu významnému zhoršování stavu. Vhodným uspořádáním ploch v území obcí vytvářet podmínky pro minimalizaci negativních vlivů koncentrované výrobní činnosti na bydlení. Vymezovat plochy pro novou obytnou zástavbu tak, aby byl zachován dostatečný odstup od průmyslových nebo zemědělských areálů.

Podle sdělení odboru ochrany ovzduší MŽP náleželo území města Rychvald dlouhodobě k oblastem se zhoršenou kvalitou ovzduší. Nejnovější sdělení odboru ochrany ovzduší MŽP z roku 2010 tento stav potvrzuje. ÚP Rychvaldu přebírá a zpřesňuje záměry ze ZÚR MSK v oblasti dopravy a technické infrastruktury, upřednostňuje ekologicky šetrné a obnovitelné zdroje energie (rozšiřuje plynofikaci území a zajištění kvalitní dodávky el. energie).

ÚP Rychvaldu nenavrhuje novou výstavbu objektů hygienické ochrany (bydlení, vybrané druhy občanského vybavení apod.) na územích, kde dochází dlouhodobě k překračování zákonem stanovených mezních hodnot imisních limitů a vhodným uspořádáním ploch vytváří podmínky pro minimalizaci negativních vlivů koncentrované výrobní činnosti na bydlení. Navrhuje plochy pro novou obytnou zástavbu tak, aby byl zachován dostatečný odstup od průmyslových nebo zemědělských areálů.

- (25) Vytvářet podmínky pro preventivní ochranu území a obyvatelstva před potenciálními riziky a přírodními katastrofami v území (záplavy, sesuvy půdy, eroze, sucho atd.) s cílem minimalizovat rozsah případných škod. Zejména zajistit územní ochranu ploch potřebných pro umísťování staveb a opatření na ochranu před povodněmi a pro vymezení území určených k řízeným rozlivům povodní. Vytvářet podmínky pro zvýšení přirozené retence srážkových vod v území s ohledem na strukturu osídlení a kulturní krajinu jako alternativy k umělé akumulaci vod.

ÚP Rychvaldu nenavrhuje novou výstavbu do ploch záplavových území, do sesuvů, ploch potřebných pro umísťování staveb a opatření na ochranu před povodněmi a pro vymezení území určených k řízeným rozlivům povodní.

V zastavěných územích a zastavitelných plochách vytvářet podmínky pro zadržování, vsakování i využívání dešťových vod v zastavěných územích a zastavitelných plochách jako zdroje vody a s cílem zmírňování účinků povodní.

ÚP Rychvaldu navrhuje vytvářet podmínky pro zadržování, vsakování i využívání dešťových vod zejména v zastavěných územích a zastavitelných plochách.

- (26) Vymezovat zastavitelné plochy v záplavových územích a umísťovat do nich veřejnou infrastrukturu jen ve zcela výjimečných a zvláště odůvodněných případech. Vymezovat a chránit zastavitelné plochy pro přemístění zástavby z území s vysokou mírou rizika vzniku povodňových škod.

ÚP Rychvaldu nenavrhuje zastavitelné plochy v záplavových územích a umísťuje do nich veřejnou infrastrukturu jen ve zcela výjimečných a zvláště odůvodněných případech, kdy jiné technické řešení není možné nebo by bylo ekonomicky neúměrně náročné.

- (27) Vytvářet podmínky pro koordinované umísťování veřejné infrastruktury v území a její rozvoj a tím podporovat její účelné využívání v rámci sídelní struktury. Vytvářet rovněž podmínky pro zkvalitnění dopravní dostupnosti obcí (měst), které jsou přirozenými regionálními centry v území tak, aby se díky možnostem, poloze i infrastruktuře těchto obcí zlepšovaly i podmínky pro rozvoj okolních obcí ve venkovských oblastech a v oblastech se specifickými geografickými podmínkami.

ÚP Rychvaldu vytváří podmínky pro koordinované umísťování veřejné infrastruktury v území a její rozvoj a tím podporuje její účelné využívání v rámci sídelní struktury. Vytváří rovněž podmínky pro zkvalitnění dopravní dostupnosti města do Ostravy a dalších center této metropolitní oblasti tak, aby se díky těmto možnostem zlepšovaly podmínky pro rozvoj vlastního města i přilehlých venkovských sídel.

Při řešení problémů udržitelného rozvoje území využívat regionálních seskupení (klastřů) k dialogu všech partnerů, na které mají změny v území dopad a kteří mohou posilovat atraktivitu území investicemi ve prospěch územního rozvoje. Při územně plánovací činnosti stanovovat podmínky pro vytvoření výkonné sítě osobní i nákladní železniční, silniční, vodní a letecké dopravy, včetně sítí regionálních letišť, efektivní dopravní sítě pro spojení městských oblastí s venkovskými oblastmi, stejně jako řešení přeshraniční dopravy, protože mobilita a dostupnost jsou klíčovými předpoklady hospodářského rozvoje ve všech regionech.

ÚP Rychvaldu stanovuje podmínky pro vytvoření výkonné sítě osobní (silniční a výhledově i železniční) i nákladní silniční dopravy, včetně efektivní dopravní sítě pro spojení města s Ostravou i okolními městy.

- (28) Pro zajištění kvality života obyvatel zohledňovat nároky dalšího vývoje území, požadovat jeho řešení ve všech potřebných dlouhodobých souvislostech, včetně nároků na veřejnou infrastrukturu. Návrh a ochranu kvalitních městských prostorů a veřejné infrastruktury je nutné řešit ve spolupráci veřejného i soukromého sektoru s veřejností.

ÚP Rychvaldu vytváří územní předpoklady pro zajištění kvality života ve všech potřebných dlouhodobých souvislostech, včetně zajištění nároků na veřejnou infrastrukturu a ochranu kvalitních veřejných prostorů a veřejné infrastruktury.

- (29) Zvláštní pozornost věnovat návaznosti různých druhů dopravy. S ohledem na to vymezovat plochy a koridory nezbytné pro efektivní integrované systémy veřejné dopravy nebo městskou hromadnou dopravu, umožňující účelné propojení ploch bydlení, ploch rekreace, občanského vybavení, veřejných prostranství, výroby a dalších ploch, s požadavky na kvalitní životní prostředí. Vytvářet tak podmínky pro rozvoj účinného a dostupného systému, který bude poskytovat obyvatelům rovné možnosti mobility a dosažitelnosti v území. S ohledem na to vytvářet podmínky pro vybudování a užívání vhodné sítě pěších a cyklistických cest, včetně doprovodné zeleně v místech, kde je to vhodné.

ÚP Rychvaldu vytváří v podmínkách města Rychvaldu územní předpoklady pro zajištění návaznosti různých druhů dopravy v prostorech možných přestupů, vymezuje plochy a koridory pro efektivní integrované systémy veřejné dopravy umožňující účelné propojení ploch bydlení, ploch rekreace, občanského vybavení, veřejných prostranství, výroby a dalších ploch, s požadavky na kvalitní životní prostředí, a vytváří územní podmínky pro vybudování a užívání vhodné sítě pěších a cyklistických cest.

- (30) Úroveň technické infrastruktury, zejména dodávku vody a zpracování odpadních vod je nutno koncipovat tak, aby splňovala požadavky na vysokou kvalitu života v současnosti i v budoucnosti.
ÚP Rychvaldu vytváří územní předpoklady pro zajištění řádného fungování systémů vodního hospodářství návrhem chybějících částí kanalizační sítě.
- (31) Vytvářet územní podmínky pro rozvoj decentralizované, efektivní a bezpečné výroby energie z obnovitelných zdrojů, šetrné k životnímu prostředí, s cílem minimalizace jejich negativních vlivů a rizik při respektování přednosti zajištění bezpečného zásobování území energiemi.
ÚP Rychvaldu vytváří územní předpoklady pro rozvoj obnovitelných energetických zdrojů šetrných k životnímu prostředí vzhledem k charakteru a podmínkám území pouze v omezeném rozsahu.
- (32) Při stanovování urbanistické koncepce posoudit kvalitu bytového fondu ve znevýhodněných městských částech a v souladu s požadavky na kvalitní městské struktury, zdravé prostředí a účinnou infrastrukturu věnovat pozornost vymezení ploch přestavby.
Rychvald je městem s poměrně kvalitním bytovým fondem, z těchto důvodů nejsou v ÚP Rychvaldu navrženy k přestavbě plochy bytového fondu.

Z PÚR ČR je patrné základní vymezení rozvojové oblasti OB2 Metropolitní rozvojová oblast Ostrava, které zahrnuje mimo jiné i území Rychvaldu. Tato rozvojová oblast je vymezena jako území ovlivněné rozvojovou dynamikou krajského města Ostravy a mnohostranným působením husté sítě vedlejších center a urbanizovaného osídlení. Jedná se o velmi silnou koncentraci obyvatelstva a ekonomických činností, pro kterou je charakteristický dynamický rozvoj mezinárodní spolupráce se sousedícím polským regionem Horního Slezska; výrazným předpokladem rozvoje je v současnosti budované napojení na dálniční síť ČR a Polska, jakož i poloha na II. a III. tranzitním železničním koridoru.

V rámci Zásad územního rozvoje Moravskoslezského kraje, v rámci upřesnění vymezení Specifické oblasti SOB4 Karvinsko, není území Rychvaldu zařazeno do specifické oblasti SOB4 Karvinsko.

PÚR ČR dále definuje koridory a plochy dopravní infrastruktury a koridory a plochy technické infrastruktury a souvisejících rozvojových záměrů, které jsou dále rozpracovány a upřesněny v Zásadách územního rozvoje Moravskoslezského kraje.

Území Rychvaldu se týkají záměry v oblasti dopravy a to koridor silniční dopravy označený v PÚR ČR S6 vymezený v úseku: Bohumín – Havířov – Třanovice – Mosty u Jablunkova – hranice ČR/SR (– Žilina). Důvodem jeho vymezení je zajištění návaznosti na rozvojový záměr kapacitní silnice na Slovensku ve směru od Čadce a vazba na řešení průmyslové zóny Nošovice. Při rozhodování a posuzování záměrů na změny v území přednostně sledovat posílení obsluhy území (propojení D1 a R48 a velkých měst Bohumín, Havířov a Třinec) a vazby na SR a její dálniční systém na severu při minimalizaci dopadu na životní prostředí.

Území Rychvaldu se týká záměr v oblasti elektroenergetiky a to koridory pro vyvedení elektrického a tepelného výkonu včetně potřebné infrastruktury elektrárny Dětmárovice v PÚR ČR E4a. Důvodem jejich vymezení jsou plochy a koridory pro obnovu stávajících nebo pro nové zdroje v lokalitách s vhodnými územními podmínkami a s potřebnou veřejnou infrastrukturou a podmínkami pro vyvedení jejich výkonu do přenosové soustavy.

Tyto koridory jsou v územním plánu Rychvaldu zpřesněny a respektovány.

e.1) ZÁSADY ÚZEMNÍHO ROZVOJE MORAVSKOSLEZSKÉHO KRAJE

Územně plánovací dokumentací vydanou krajem jsou pro řešené území Zásady územního rozvoje Moravskoslezského kraje (dále jen „ZÚR MSK“), které byly vydány Zastupitelstvem Moravskoslezského kraje dne 22. 12. 2010 usnesením č. 56/1426, účinnosti nabýly dne 4. 2. 2011. Aktualizace č. 1 ZÚR MSK byla vydána Zastupitelstvem Moravskoslezského kraje dne 13. 9. 2018 usnesením č. 9/957, účinnosti nabýla dne 21. 11. 2018.

ZÚR MSK zařazují město Rychvald do Metropolitní rozvojové oblasti republikového významu OB2 Ostrava.

Ze zařazení do této oblasti vyplývají pro město Rychvald:

Požadavky na využití území, kritéria a podmínky pro rozhodování o změnách v území, týkající se území Rychvaldu:

- Zkvalitnění a rozvoj dopravního propojení oblasti se sousedními rozvojovými oblastmi a osami v ČR (OB8 Olomouc, OB9 Zlín, OS12), na Slovensku (Žilina) a v Polsku (Bielsko-Biala, Katowice, Opole).
- Zkvalitnění a rozvoj dopravního propojení oblasti s ostatními částmi MSK, zejména s regiony zahrnutými do specifických oblastí republikového i nadmístního významu (zejména Osoblažsko, Krnovsko, Bruntálsko, Rýmařovsko, Budišovsko a Vítkovsko).
- Zajištění zásobování rozvojových území energiemi.
- Vytváření územních podmínek pro restrukturalizaci ekonomiky s důrazem na modernizaci průmyslu, rozvoj služeb a dalších aktivit se zaměřením na vývoj a výzkum ve vazbě na vysoké školství.
- Podpora zkvalitnění funkčních a prostorových vazeb se specifickými oblastmi republikového významu:
- SOB2 Beskydy.
- Vytváření územních podmínek pro zřizování ploch zeleně.

ÚP Rychvaldu včetně jeho schválené Změny č. 1 ii Změna č. 2 ÚP Rychvaldu tyto požadavky, kritéria a podmínky akceptuje.

Úkoly pro územní plánování:

- Při zpřesňování ploch a koridorů nadmístního významu včetně územních rezerv a vymezení skladebných částí ÚSES koordinovat vazby a souvislosti s přilehlým územím Polska.
Tento úkol ÚP Rychvaldu splňuje, zohlednění územních vazeb a souvislosti s přilehlým územím Polska nelze v ÚP Rychvaldu aplikovat, neboť obec neleží na hranici Moravskoslezského kraje. Tento úkol je podmíněn mezinárodními dohodami a je řešitelný na úrovni PÚR ČR, případně ZÚR MSK.
- Vymezit plochu pro veřejné logistické centrum ve vazbě na letiště L. Janáčka Ostrava - Mošnov.
Na území Rychvaldu nebyla plocha vhodná pro umístění veřejného logistického centra vytipována, město není napojeno na železniční trať.

H. ZÚR MSK dle textové části v kapitole: **POŽADAVKY NADMÍSTNÍHO VÝZNAMU NA KOORDINACI ÚZEMNĚ PLÁNOVACÍ ČINNOSTI OBCÍ A NA ŘEŠENÍ V ÚPD OBCÍ**

v podkapitole H.I. **UPŘESNĚNÍ VYMEZENÍ PLOCH A KORIDORŮ NADMÍSTNÍHO VÝZNAMU** stanovují na území města Rychvald tyto záměry:

D16 – silnice II/470 (Orlovská) - I/59 nová stavba, čtyřpruhová směrově dělená silnice I. tř. - návrh dvoupruh (územní rezerva - rozšíření na čtyřpruh - viz D516).

ÚP tento záměr respektuje a upřesňuje - vymezuje koridor pro tuto stavbu.

D516 – R67/kapacitní silnice I. tř. - úsek II/470 (Orlovská) - I/59; dokončení přeložky čtyřpruhové směrově dělené silnice I. tř. - po r. 2015.

DR1 – Územní rezerva pro silnici II/471 Bohumín - Rychvald - Radvanice (přeložka) koridor pro pro dvoupruhovousměrově nedělenou silnici II. tř. vycházející od stávající silnice II/471 po západní straně Rychvaldu.

DR4 – Územní rezerva pro lehkou kolejová (tramvajovou / vlakotramvajovou) dráhu Ostrava, tramvajové obratiště Hlavní nádraží - Orlová, ulice Na Olmovci.

E4 – EDĚ – TR Nošovice (VVN) – vedení 2 x 400 kV pro vyvedení výkonu z EDĚ.
ÚP tento záměr respektuje a upřesňuje a vymezuje územní rezervu pro tyto stavby.

NR ÚSES – K98 – nadregionální biokoridor

NR ÚSES – K99 – nadregionální biokoridor

R ÚSES – 125 – regionální biocentrum Gurňák,

R ÚSES – 129 – regionální biocentrum Heřmanice - Záblatí,

ÚP Rychvaldu tyto prvky regionálního ÚSES zapracoval a upřesnil.

Podle "Upřesnění územních podmínek koncepce ochrany a rozvoje přírodních, kulturních a civilizačních hodnot území", obsažených v kapitole E. Zásad územního rozvoje Moravskoslezského kraje, ve znění Aktualizace č. 1, v bodě 74, který vymezuje civilizační hodnoty území nadmístního významu, spadá území Rychvaldu, podle bodu 74a., do území funkční polycentrické sídelní struktury Ostravské aglomerace a zároveň podle bodu 74b. do území průmyslové oblasti s rozvinutými technologickými systémy zaměřenými na těžbu a zpracování černého uhlí, hutnictví, strojírenství a chemický průmysl a podle bodu 74c. do území s hustou a hierarchizovanou dopravní infrastrukturou ve východní části území kraje - se silniční a železniční sítí včetně mezinárodního letiště Ostrava (Letiště Leoše Janáčka). Pro tato území jsou stanovena kritéria a podmínky pro rozhodování v územích vymezených hodnot:

- Chránit vizuální význam kulturních a civilizačních dominant industrializované krajiny Ostravska včetně zachování industriálního, urbanistického a architektonického dědictví; podporovat rozšíření nelesní zeleně.

Pro celé správní území Moravskoslezského kraje pak jsou stanovena kritéria a podmínky pro rozhodování v území:

- Vybavení území technickou infrastrukturou a její kvalitativní úroveň.
- Dostupnost krátkodobé i dlouhodobé rekreace v kvalitním přírodním prostředí.

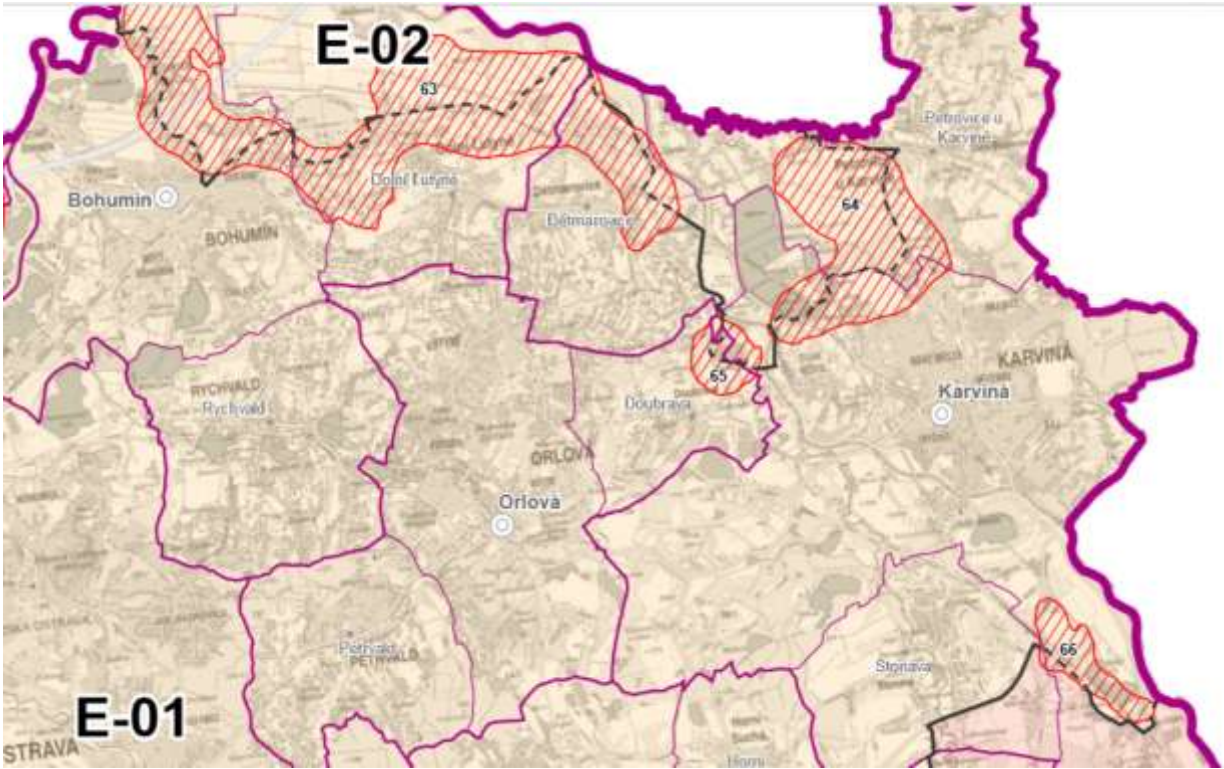
Pro celé území kraje jsou stanoveny následující obecné úkoly pro územní plánování a požadavky na využití území:

- Vytvářet územní podmínky pro zachování vizuálního vlivu vymezených přírodních, kulturních a civilizačních hodnot. Vymezovat plochy pro výrazově konkurenční záměry jen ve výjimečných a zvláště odůvodněných případech a ve veřejném zájmu.
- Při upřesňování ploch a koridorů staveb dopravní a technické infrastruktury minimalizovat riziko narušení vymezených hodnot a jejich vizuálního vlivu v závislosti na konkrétních terénních podmínkách vhodným vymezením koridoru trasy a lokalizací staveb.

Požadavky jsou splněny – vymezené zastavitelné plochy jsou v převážné většině vymezeny pro novou obytnou výstavbu a částečně pro plochy občanského vybavení a výroby a skladování, bez negativních vlivů na přírodní, kulturní nebo civilizační hodnoty území, plochy pro výrazově konkurenční záměry nejsou vymezeny; v oblasti dopravní infrastruktury jsou, kromě koridoru pro novou stavbu kapacitní čtyřpruhové směrově dělené silnice I. tř. R67 úseku silnice II/470 (Orlovská) - I/59 silnice I. tř. (návrh dvoupruh (viz D16 ZÚR MSK), územní rezerva - rozšíření na čtyřpruh (viz D516 ZÚR MSK) a územní rezervy pro dvoupruhovou směrově nedělenou silnici II. tř. II/471 Bohumín - Rychvald - Radvanice (viz DR1 ZÚR MSK) a pro lehkou kolejovou (tramvajovou / vlakotramvajovou) dráhu do Ostravy (viz DR4 ZÚR MSK), navrženy pouze místní komunikace pro obsluhu nových zastavitelných ploch; plochy a koridory vymezené pro nové stavby dopravní a technické infrastruktury nejsou ve střetu s hodnotami řešeného území a nenarušují jejich vizuální působení.

Zásady územního rozvoje Moravskoslezského kraje, ve znění Aktualizace č. 1 (dále jen ZÚR MSK) vymezují typy krajín jako jednotlivé specifické krajiny a jako dílčí skladebné části oblastí specifických krajín. Pro každou specifickou krajinu ZÚR MSK stanovují charakteristické znaky a cílové kvality včetně podmínek pro jejich zachování nebo dosažení.

Území Rychvaldu spadá do oblasti specifických krajín Ostravské pánve (E), do specifické krajiny Ostrava - Karviná (E-01).



Výřez výkresu A.3 - Výkres krajin, pro které se stanovují cílové kvality ZÚR Moravskoslezského kraje

Charakteristické znaky krajiny **Ostrava - Karviná (E-01)** (týkající se území Rychvaldu):

- Slezská zástavba v území mezi řekou Ostravicí a státní hranicí.
- Hustá síť vodních toků (Odra, Opava, Ostravice, Lučina) a vodních ploch (rybníční soustavy podél Vrbické, resp. Rychvaldské stružky mezi Vrbicí, Novým Bohumínem a Orlovou, zatopené poklesové kotliny, odkaliště).
- Enklávy lesních celků v prostoru mezi Ostravou, Vratimovem, Havířovem a Orlovou.
- Hustě osídlená industriální krajina s vysokým zastoupením antropogenních tvarů a struktur včetně enkláv nelesní zeleně vzniklých primární sukcesí na antropicky přeměněných plochách, pohledové dominanty průmyslových a těžebních areálů, výrazné liniové struktury sítí dopravní a technické infrastruktury.

Cílové kvality (týkající se území Rychvaldu)

CÍLOVÁ KVALITA (CK)	PLATNOST CK V RÁMCI SPECIFICKÉ KRAJINY
Polyfunkční krajina s významnou sídelní a výrobní funkcí, s hustou sítí staveb dopravní a technické infrastruktury. Intenzivně urbanizovaná krajina s památkově a urbanisticky hodnotnými soubory městské zástavby a historickými průmyslovými areály jako stopami industriálního využití. Krajina s postupným nárůstem revitalizovaných, přírodě blízkých ploch (s pásy a plochami tvořenými zachovalými lesními celky, břehovými porosty podél vodních toků a postupně doplňovaným systémem přírodně hodnotných prvků nelesní zeleně).	Celé území specifické krajiny E-01.

Podmínky pro zachování a dosažení cílových charakteristik (týkající se území Rychvaldu):

- Nové rozvojové plochy pro bydlení vymezovat s ohledem na skutečnou potřebu vycházející ze sociodemografické prognózy území, s ohledem na celkovou urbanistickou koncepci sídel, ochranu volné krajiny, občanskou vybavenost a dostupnost dopravní a technické infrastruktury. Nové plochy pro výstavbu jsou navrženy v přiměřeném rozsahu zachovávajícím stávající charakter a strukturu (v okrajových částech venkovskou - rozptýlenou, resp. příměstskou) zástavby

- Chránit enklávy rozptýlené zástavby před nadměrným zahušťováním novou zástavbou.
Nové rozsáhlejší plochy pro výstavbu nejsou navrhovány v okrajových částech s venkovskou - rozptýlenou zástavbou.
- Zachovat celistvost lesních celků v prostoru mezi Ostravou, Vratimovem, Havířovem a Orlovou.
ÚP Rychvaldu i jeho Změna č. 2 v maximální míře respektuje lesní celky.
- Postupně posilovat systém zelených ploch a pásů v krajině.
ÚP Rychvaldu i jeho Změna č. 2 v maximální míře respektuje i další prvky krajinné zeleně.
- Podporovat úlohu krajinných os tvořených sítí vodních toků s doprovodem břehových porostů (Odra, Opava, Ostravice, Lučina, Stonávka a jejich přítoky) a ochranu přirozených odtokových poměrů v údolních nivách.
ÚP Rychvaldu i jeho Změna č. 2 v maximální míře respektuje, vodní toky včetně doprovodných břehových porostů a prostor jejich údolních niv a vymezená záplavová území.
- Zohlednit roli historické rybníční soustavy v krajině mezi Vrbicí, Rychvaldem a Orlovou.
ÚP Rychvaldu i jeho Změna č. 2 respektuje historickou rybníční soustavu, která přispívá k zadržování vody v krajině, a vytváří územní předpoklady pro rozvoj rybníkářství.

Kapitola "H.II. DALŠÍ POŽADAVKY NA ŘEŠENÍ V ÚPD OBCÍ" obsahuje požadavky na vzájemnou koordinaci při vymezení ploch a koridorů dotčených obcí a na koordinaci územně plánovací činnosti. Území města Orlová se tyto požadavky netýkají.

III.A.f) VYHODNOCENÍ VLIVŮ NA UDRŽITELNÝ ROZVOJ ÚZEMÍ – SHRUTÍ

f.1.1) VYHODNOCENÍ VLIVŮ NA ŽIVOTNÍ PROSTŘEDÍ – SHRUTÍ

Předmětná Změna č. 2 ÚP Rychvaldu navrhuje plochy zastavitelné (BI - bydlení individuální – městské a příměstské, SM - plochy smíšené obytné – městské, PV – veřejné prostranství s převahou nezpevněných ploch a zpevněných ploch, VL - výroba a skladování – lehký průmysl a TI technická infrastruktura.

Pro zjištění, zda může mít realizace navrhovaných aktivit závažné vlivy na životní prostředí, bylo provedeno vyhodnocení navrhovaných zastavitelných ploch, resp. způsobu využití území a cíle vzhledem k jednotlivým složkám životního prostředí. Základním východiskem je skutečnost, že při realizaci jakéhokoliv záměru budou dodrženy všechny povinnosti dané platnými právními předpisy.

Na základě komplexního zhodnocení všech dostupných údajů uvedených v tomto posouzení je provedeno konečné zhodnocení z hlediska vlivů na životní prostředí, s přihlédnutím ke všem souvisejícím skutečnostem lze konstatovat, že navrhovaná Změna č. 2 Územního plánu Rychvaldu za předpokladu uplatnění požadavků platné legislativy nebude znamenat nepříznivé ovlivnění jednotlivých složek životního prostředí a lze ji **doporučit**.

f.1.2) VYHODNOCENÍ VLIVŮ Z HLEDISKA VYVÁŽENOSTI VZTAHU ÚZEMNÍCH PODMÍNEK

Adekvátní rozbor udržitelného rozvoje území (RURÚ) je zásadním východiskem pro optimalizaci návrhu územního plánu a stanovení navazujících koncepcí rozvoje území. Horší hodnocení některého z pilířů by mělo najít odraz i v návrhu územního plánu, přičemž však neplatí, že jeho zlepšení je nezbytné hledat pouze v rámci řešeného území. Například zmenšení slabosti hospodářského pilíře, je obvykle (u měst) limitováno zájmy zachování kvality obytného prostředí a přírody a je ho nutno hledat v rámci širšího (přírozeného) regionu pohybu za prací. Podobně například i řešení problémů pilíře životního prostředí je často potřeba vnímat v širších vazbách

Udržitelný rozvoj území je hlediska územního plánování dlouhodobě deklarovanou hlavní hodnotou (cílem). Podobně je explicitně uváděn v Evropské úmluvě o krajině (EÚK) či nepřímo v zákoně o ochraně přírody. Mírné rozdíly však existují v jeho praktickém pojetí (aplikaci) podle těchto jednotlivých dokumentů. Znění novelizované vyhlášky č. 500/2006 Sb., ve znění vyhlášky č. 13/2018 Sb. vycházelo ve svých úpravách i z implementace zpřesněného překladu EÚK. Pro rozbor udržitelného rozvoje přináší významné změny:

- Vypuštění metody SWOT analýzy a na druhé straně stanovuje vyhodnocení pozitiv a negativ území v novém členění tematických okruhů a územních podmínek a potenciálů jednotlivých pilířů udržitelného rozvoje území, včetně jejich vzájemných vazeb a trendů vývoje území.
- Samotné členění rozboru zavádí jak okruhy „nové“ – např. širší územní vztahy, které byla a jsou „běžným“ obsahem územních plánů, tak i na první pohled pouze zpřesnění názvů (vypuštění slova ochrana přírody a krajiny, v minulosti zřejmě navozující upřednostnění „ochrany“ před její správou a plánováním).
- Vyhodnocení stavu a vývoje území, hodnot a limitů je předpokládáno u všech tematických okruhů jako podklad pro RURÚ.

Nový přístup posiluje víceoborové - celostní hodnocení udržitelného rozvoje za území obcí (včetně volné krajiny).

Dostupné podklady hodnotící udržitelný rozvoj území – ÚAP kraje a SO ORP Bohumín mají jak rozdílnou podrobnost, tak i míru aktuálnosti. Proto je provedeno shrnutí těchto podkladů a jejich doplnění, zejména **upřesněné aktuální vyhodnocení** na základě zjištění z řešeného území v rámci tohoto dokumentu a „zohlednění“ aktualizovaných přístupů k tomuto hodnocení (vyplývajících z aktualizace vyhlášky).

Závěrečný výrok ÚAP SO ORP Bohumín pro jednotlivé pilíře města Rychvald:

Sociální pilíř: Pozitivní celkové hodnocení 11,1 bodů.

Problémové oblasti:

- nízký turistický potenciál – celkově velmi nízké hodnocení turistické atraktivity (-2 body)
- vysoký index stáří – 1,10 (-2 body)

Ekonomický pilíř: Pozitivní celkové hodnocení 25 bodů.

Problémové oblasti:

- nízký turistický potenciál – celkově velmi nízké hodnocení turistické atraktivity (-2 body)
- malý poměr počtu stálých turistických lůžek ku počtu trvale bydlících obyvatel - počet lůžek na jednoho obyvatele (v %) – 4,8 (-2 body).

Environmentální pilíř: Negativní hodnocení -7,4 body, - nejlépe hodnocená obec SO ORP Bohumín z pohledu environmentálního pilíře

Problémové oblasti:

- v zastavěném území a částečně zastavitelných plochách se vyskytují sesuvná nebo poddolovaná území, jež představují potenciální riziko pro rozvoj obce (-1 bod),
- špatný stav povrchových a podzemních vod (-1 bod),
- zhoršená kvalita ovzduší – překročen 24h imisní limit pro suspendované částice velikostní frakce PM10, roční imisní limit pro PM10 a cílový imisní limit pro benzo(a)pyren (-2 body).

Tab. Srovnání hodnocení pilířů udržitelného rozvoje města Rychvaldu podle změny ÚPN (r. 2020) a ÚAP SO ORP Bohumín (r. 2016)

Pilíře udržitelného rozvoje/ zdroj	životní prostředí	hospodářské podmínky území	soudržnost společenství obyvatel území	Výsledná kategorie
Výsledné hodnocení metodika MMR, r. 2016	- negativní	+ pozitivní	+ pozitivní	2c
Bodové hodnocení pilířů (v závorce přepočtená srovnatelná hodnota, max.=100)	-1 (-7,14)	4 (25)	6 (33,36)	Není uváděna srovnatelnost s ÚAP MS kraje
Výsledné vyhodnocení změny ÚPN r. 2020, stupnice 1 až 7 (1=nejlepší hodnocení)	6	6	3	Hodnoty srovnatelné s ÚAP MS kraje

Tj. hodnocení bylo odlišné s použitou 7-stupňovou škálu ÚAP MS kraje (která umožňuje dostatečné rozrůznění hodnot).

Tab. Vývoj hodnocení udržitelného rozvoje řešeného území podle ÚAP MS kraje

	ÚAP MS kraje r. 2017			ÚAP MS kraje r. 2013			ÚAP MS kraje r. 2009		
Obec/pilíř	SOC	HOSP	ENV	SOC	HOSP	ENV	SOC	HOSP	ENV
Rychvald	5	3	6	3	3	5	3	5	7

Obecně by mělo platit, že menší vzájemné rozdíly vzhledem k hodnocení územního plánu (jeho změny) vykazuje hodnocení vyváženosti pilířů udržitelného rozvoje v rámci SO ORP než v rámci ÚAP MS kraje. Skutečností je dosažení poměrně malé míry podobnosti – shody hodnocení, zejména v posledních letech. Shoda existuje pouze v rámci hodnocení pilíře životního prostředí.

Největším a dlouhodobým problémem udržitelného rozvoje řešeného území je hospodářský pilíř území. Současný stav (počátek roku 2020) **je v rámci této změny ÚPN hodnocen jako špatný (6).** Tato skutečnost je dána nadprůměrnou nezaměstnaností v samotném řešeném území a vysokou nezaměstnaností v širším regionu s velmi vysokými riziky dalšího vývoje (s nízkým rozvojovým potenciálem). Problémem je i velmi vysoký počet nezaměstnaných připadajících na 1 volné pracovní místo ve srovnání s průměrem ČR.

Hodnocení v rámci ÚAP MS kraje bylo v r. 2017 i v roce 2013 příznivější (viz předchozí tabulka), hodnocení v r. 2009 – s podprůměrnou hodnotou (5) se blíží současnému hodnocení. Výsledné současné

hodnocení (srovnatelnou hodnotou 6 – špatné podmínky) je dáno i přes absolutní pokles počtu nezaměstnaných, rozhodující jsou rizika dalšího vývoje a relativně špatná pozice nezaměstnanosti (i když absolutní počet nezaměstnaných v posledních letech výrazně poklesnul).

Při hodnocení **podmínek soudržnosti společenství obyvatel území**, jsou brány v úvahu zejména pokračující růst počtu obyvatel a poměrně příznivý vývoj věkové struktury obyvatel. Přetrvává značný podíl bydlení v bytových domech a vliv nepříznivých sociálních jevů (zadluženost domácností, kriminalita, vysoký podíl dětí narozených mimo manželství). Aktuální nadprůměrné hodnocení (3) se neshoduje s krajskými ÚAP (r. 2017, v minulosti bylo toto hodnocení však příznivější. Otázkou je odůvodnění změny hodnocení v krajských ÚAP v delší časové řadě, na kolik je ovlivněno změnou zpracovatele a nakolik zvolenou metodikou.

Výsledné aktuální hodnocení podmínek životního prostředí – špatné je nutno vnímat zejména s ohledem na nepříznivé podmínky regionu (znečištění ovzduší) a širšího vnímání přírodního okolí (byť se zásadními antropogenními vlivy – dopady těžby uhlí). Výsledné hodnocení územního plánu přitom vnímá horší situaci v intenzivně využívaných lokalitách, které jsou zatíženy dopravou, částečně i provozem průmyslových podniků, vybavenosti.

Zásadní řešení posílení hospodářských podmínek širšího regionu Ostravska (nepřímo i řešeného území) je v oblasti regionální politiky státu, z tohoto pohledu se jeví dosavadní politika jako velmi málo účinná (chybí alokace nových ekonomických aktivit v severní části Ostravska – obdoba zóny Nošovice, dále např. přesun administrativních, školských, obranných, ale i jiných kapacit státu do regionu, zejména z Prahy a středních Čech).

Řešené území vykazuje z hlediska udržitelnosti rozvoje území **dlouhodobě špatný stav dvou pilířů udržitelného rozvoje, dominantní je negativní vliv hospodářských podmínek území, u pilíře životního prostředí je možno pozorovat tendence k mírnému zlepšení.**

S ohledem na funkci města Rychvaldu ve struktuře osídlení (širší vazby v rámci Ostravské aglomerace) a zejména pak produkční potenciál území je **předpokladem udržitelnosti rozvoje řešeného území zlepšení hospodářských podmínek** (zejména v navazujícím regionu pohybu za prací, v řešeném území především využití stávajících vhodných ploch pro podnikání). Dále je pak **přednostní zkvalitnění obytných a obslužných funkcí obce** (včetně optimálního využití rekreačního potenciálu vznikajícího i při přeměně krajiny po těžbě uhlí), vše s **minimalizací negativních dopadů v oblasti životního prostředí, které jsou objektivně limitovány jeho nepříznivým stavem.**

NÁVRH
ÚZEMNÍ PLÁN
RYCHVALDU



ZMĚNA Č. 2

**III.B VYHODNOCENÍ VLIVŮ NA ŽIVOTNÍ PROSTŘEDÍ
(SEA)**